



Eusko Jaurlaritzaren Informatika Elkarte  
Sociedad Informática del Gobierno Vasco

**UltraEdit:**

Manual de usuario

**Fecha:** 07/09/2007

**Referencia:**

EJIE S.A.  
Mediterráneo, 3  
Tel. 945 01 73 00\*  
Fax. 945 01 73 01  
01010 Vitoria-Gasteiz  
Posta-kutxatila / Apartado: 809  
01080 Vitoria-Gasteiz  
[www.ejie.es](http://www.ejie.es)

## Control de documentación

Título de documento: UltraEdit

### Histórico de versiones

Código:

Versión: 1.0

Fecha: 07/09/2007

Resumen de cambios:

### Cambios producidos desde la última versión

Primera versión.

### Control de difusión

Responsable:

Aprobado por:

Firma:

Fecha:

Distribución:

### Referencias de archivo

Autor: Consultoría de áreas de conocimiento

Nombre archivo: UltraEdit. Manual de usuario v1.0.doc

Localización:

## Contenido

Capítulo/sección	Página
1 Introducción	4
2 Conceptos básicos	4
3 Funciones elementales	4
3.1 Operativa básica	4
3.1.1. Visualizar un fichero y ordenar su contenido	5
3.1.2. Comparar archivos	5
3.1.3. Configurar una herramienta para compilar Java	7
3.1.4. Automatizar tareas grabando una macro	9
3.1.5. Utilización del diccionario	15
3.1.6. Ver textos en Hexadecimal	18
3.1.7. Acceso vía FTP	18
3.1.8. Visualización de logs	19
3.1.9. Visualización de código	20
3.1.10. Opciones de edición de texto	21
4 Utilidad Práctica	22
5 Anexo 1: Ejemplo Comparar dos archivos uno en local y otro en red	22
5.1 Resolución	22

## 1 Introducción

El presente documento describe cuáles son las tareas básicas que se pueden ejecutar en la explotación de la herramienta UltraEdit.

## 2 Conceptos básicos

UltraEdit es un editor de textos orientado al uso de los programadores. Desarrollado por IDM Computer Solutions, Inc, su primera versión llamada MEDIT data de Abril de 1994, mientras que su última versión (v12.10a) vio la luz en 2006.

Se trata de un editor completo orientado a la programación, diferente a los editores normales como "NotePad".

UltraEdit soporta múltiples ficheros al mismo tiempo y de tamaño ilimitado, "arrastrar y soltar", edición hexadecimal, configuración de colores según la sintaxis para programadores (ya lleva HTML, Java, JavaScript, Perl, PHP, C/C++, VB por defecto), edición de columnas, ordenación, una barra de herramientas configurable, instalación en la bandeja de la barra de tareas.

La nueva versión mejora el soporte de FTP y de macros, y corrige algunos "bugs". En la página del autor se puede conseguir el diccionario castellano para usar con UltraEdit. Ya que UltraEdit nos permite activar la opción de ortografía para corregir los textos con el diccionario que esté instalado en la herramienta.

Ofrece soporte de UNICODE, auto-completado de texto, mejoras en el resaltado de la sintaxis (con estilos de fuentes), soporte para guardar y extraer múltiples elementos del Portapapeles, auto-corrección de palabras clave, la posibilidad de borrar "bookmarks" y saltar al anterior, soporte integrado de IME, y muchas más características.

Para obtener información adicional sobre el producto acceder a su página web:

<http://www.idmcomp.com/>

## 3 Funciones elementales

### 3.1 Operativa básica

UltraEdit es un editor de texto con innumerables ventajas.

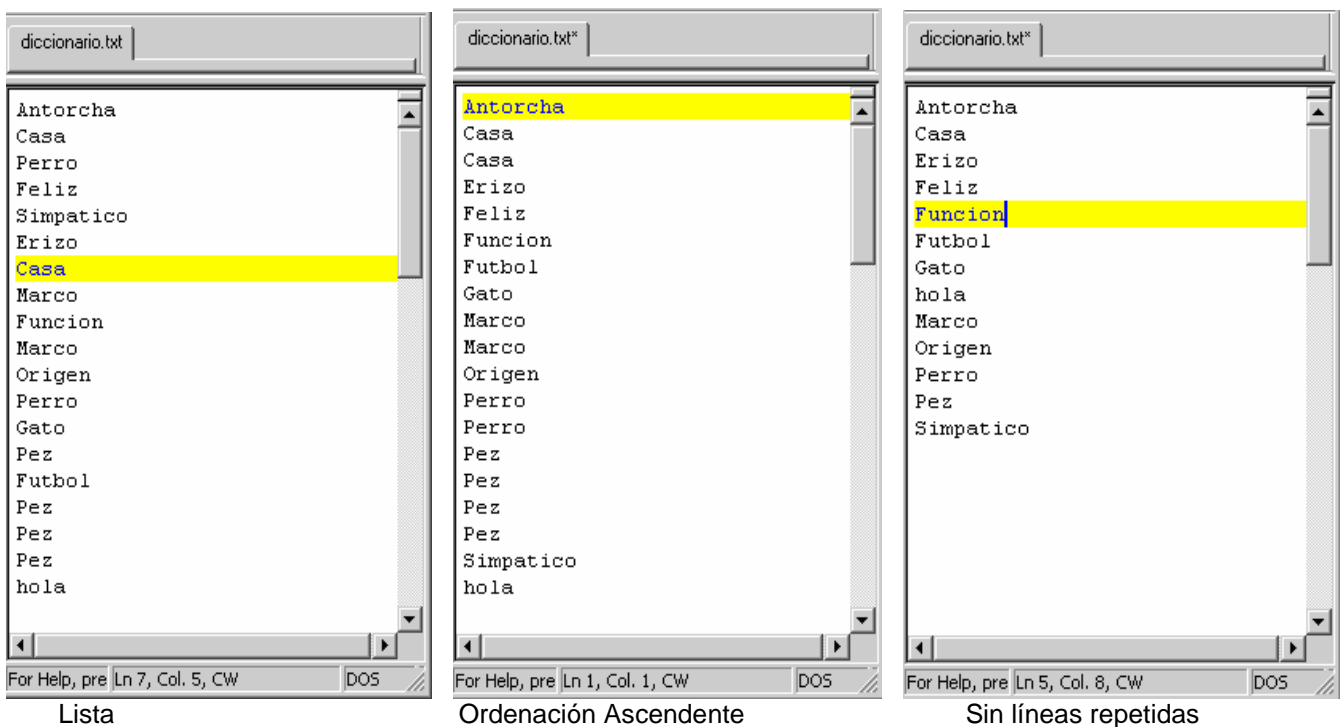
Algunas de las características de UltraEdit respecto a los editores normales son:

1. Es capaz de abrir muchos tipos de ficheros. Una enumeración de ellos Text Files (\*.txt), Doc Files (\*.doc), Batch Files (\*.bat), 'INI' Files (\*.ini), 'C' Files (\*.C, \*.CPP), Header Files (\*.H, \*.HPP) y HTML/Java Files (\*.HTM, \*.HTML, \*.JAVA, \*.JAV).
2. Puede editar código hexadecimal, permitiendo visualizarlo, modificarlo y ordenar el fichero según algunos criterios
3. Permite comparar ficheros (se ven sus diferencias en distintos colores).

### 3.1.1. Visualizar un fichero y ordenar su contenido

UltraEdit es capaz de abrir un gran variedad de archivos, para abrir nuestro fichero pulsamos en el icono de la barra de herramientas o en Menú Archivo/Abrir y lo buscamos en nuestro sistema de ficheros.

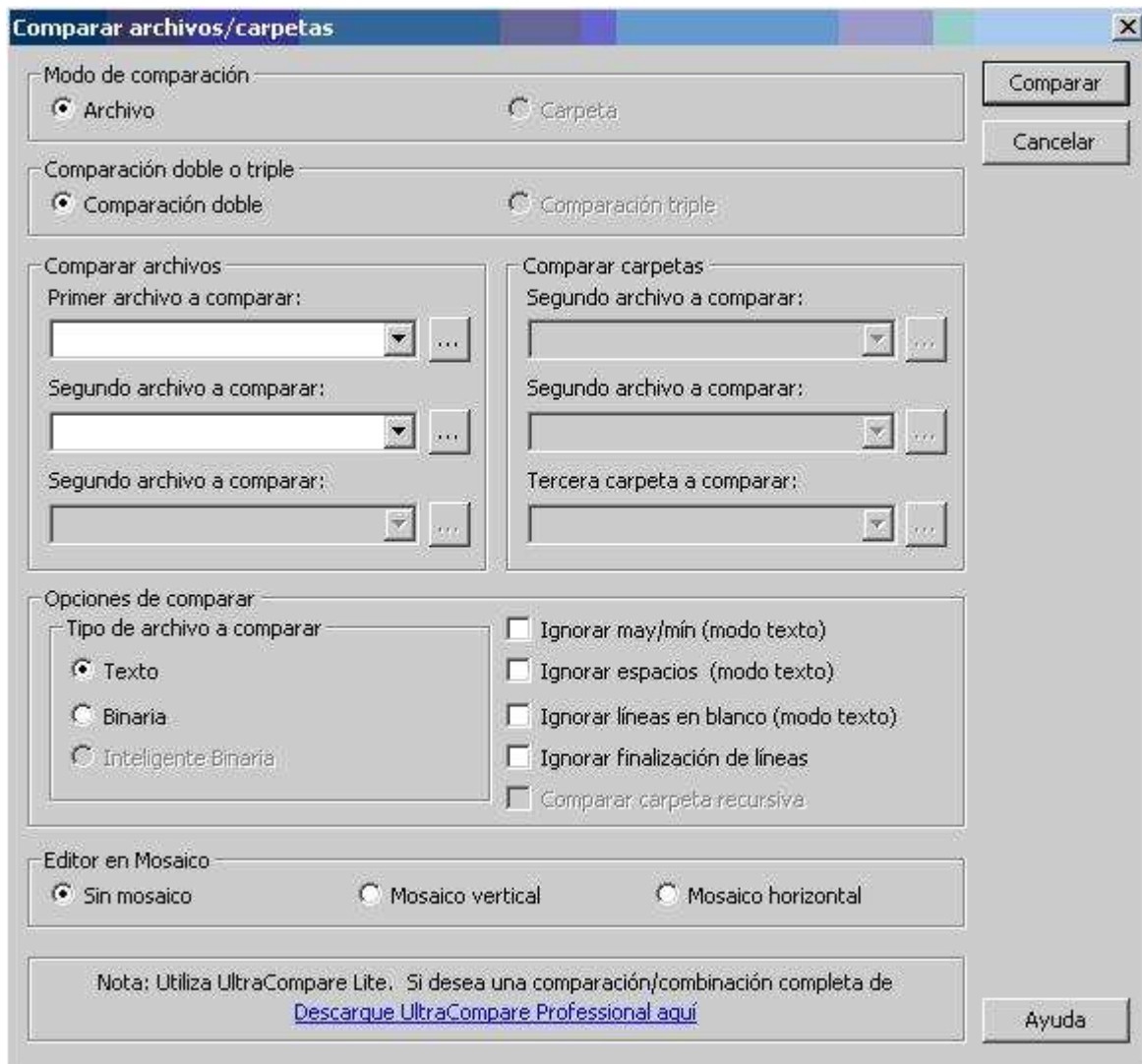
Se van a usar las opciones de ordenación. Ahora se crea un fichero con una palabra por línea (ver figura 2). Para ordenar un fichero, se va al Menú Archivo/Ordenar... y se pulsa Ordenar Archivos (Usando opciones actuales). Ordenará el fichero con las opciones que se tengan definidas; si se desea cambiarlas se accedería al Menú Archivo/Ordenar... y se pulsaría Ordenación Avanzada/Opciones. Se puede configurar para que ordene de forma ascendente/descendente, que ignore mayúsculas, que elimine repetidas y la línea desde la que comienza a ordenar.



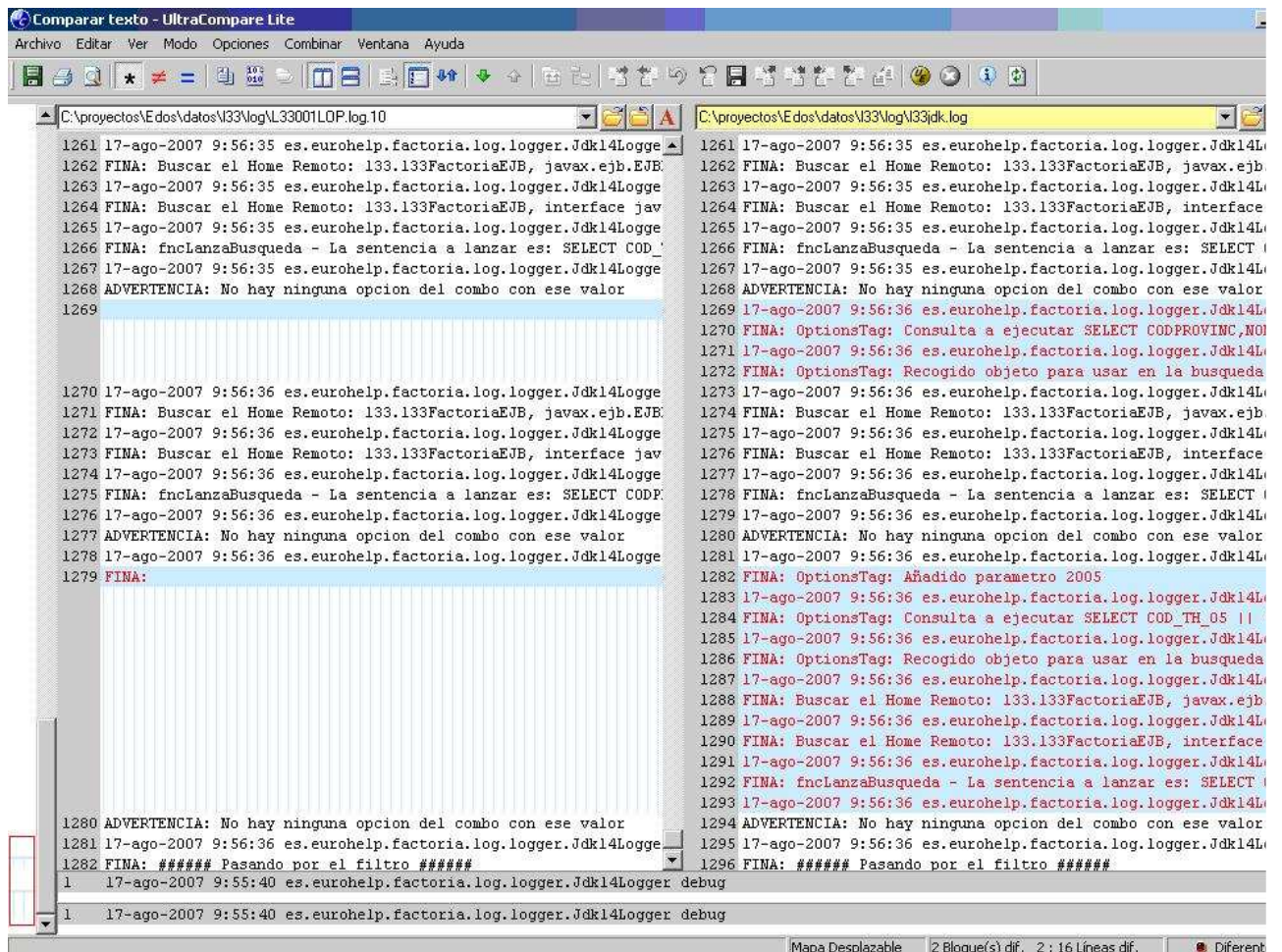
### 3.1.2. Comparar archivos

Habitualmente se pierde mucho tiempo buscando las diferencias entre dos versiones de un mismo archivo. A través de esta herramienta, se verá reducido el tiempo necesario para comprobar las desigualdades entre los dos archivos.

Se accede al Menú Open/Compare Files. En la ventana emergente, aparecerán diferentes opciones a elegir para la comparación.



El resultado de la comparación se muestra en una nueva ventana dividida en dos partes que se corresponden con los archivos a comparar.



Marcando la opción Diferentes mostrará únicamente las líneas distintas en ambos documentos.

Marcando la opción Iguales mostrará únicamente las líneas iguales.

### 3.1.3. Configurar una herramienta para compilar Java

Para configurar el compilador de código Java necesitará rellenar la siguiente información tras seleccionar en el menú *Avanzado > Configuración Herramientas...*

**Línea de Comando:** Ruta al compilador Java pasando los parámetros

“%n”: nombre del archivo,

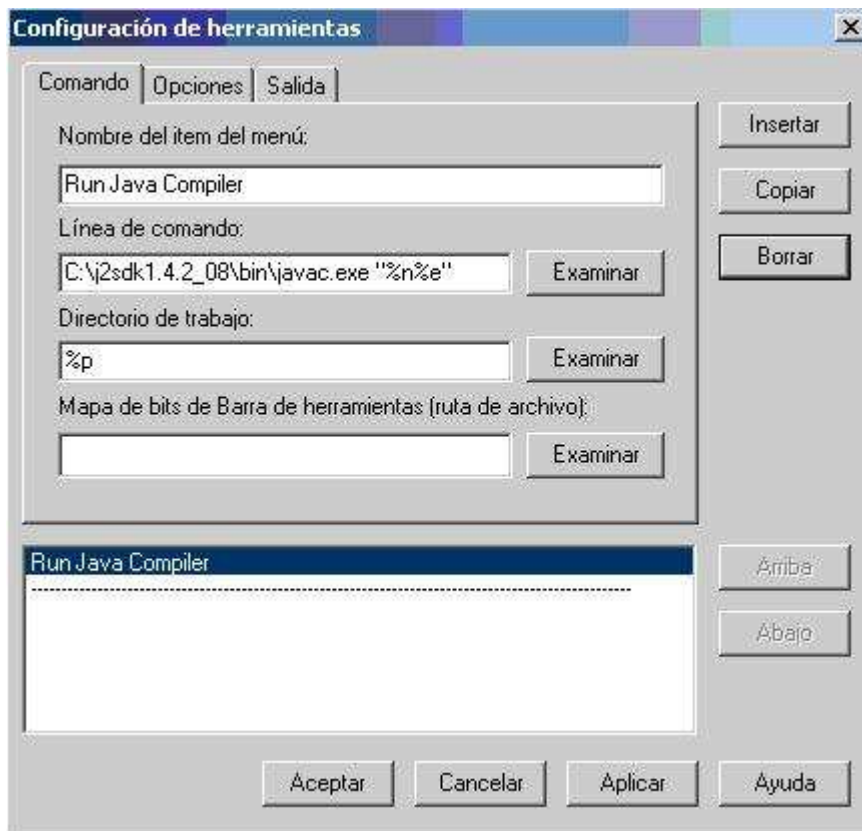
“%e”: extensión del archivo.

Por ejemplo: **C:\j2sdk1.4.2\_08\bin\javac.exe "%n"%e"**

**Directorio de trabajo:** Introducimos el valor %p

**Nombre del ítem del menú:** Nombre que aparecerá como nuevo elemento del menú

Por ejemplo: **Run Java Compiler**



Después de completar estos pasos se pulsará sobre el botón **Insertar** y esta nueva herramienta personalizada será añadida al menú.



#### 3.1.4. Automatizar tareas grabando una macro

Grabar macros es una valiosa herramienta que nos permite automatizar tareas que nos ahorrarán tiempo en nuestro trabajo diario.

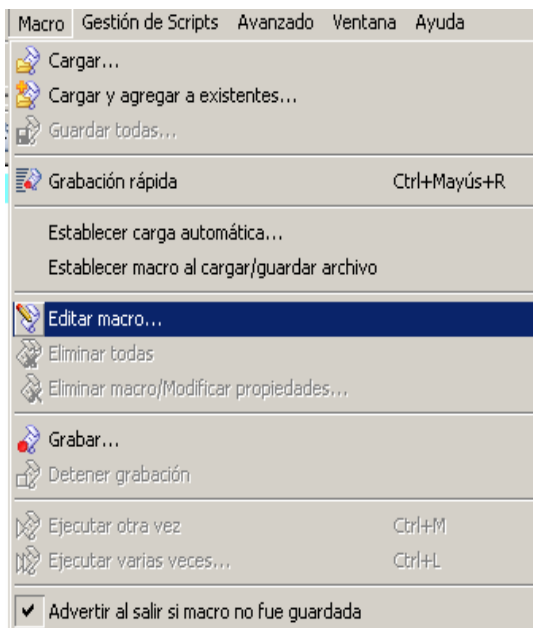
Para ver su funcionamiento consideraremos un sencillo ejemplo. Vamos a tomar un archivo de datos con direcciones y vamos a darle un formato estándar, es decir, pasaremos del siguiente formato:

```
Luis Sánchez|Ayala, 12|Rekalde|Bilbao|48001|Vizcaya  
Javier Pérez|Ibarra, 23|Zorroza|Bilbao|48003|Vizcaya
```

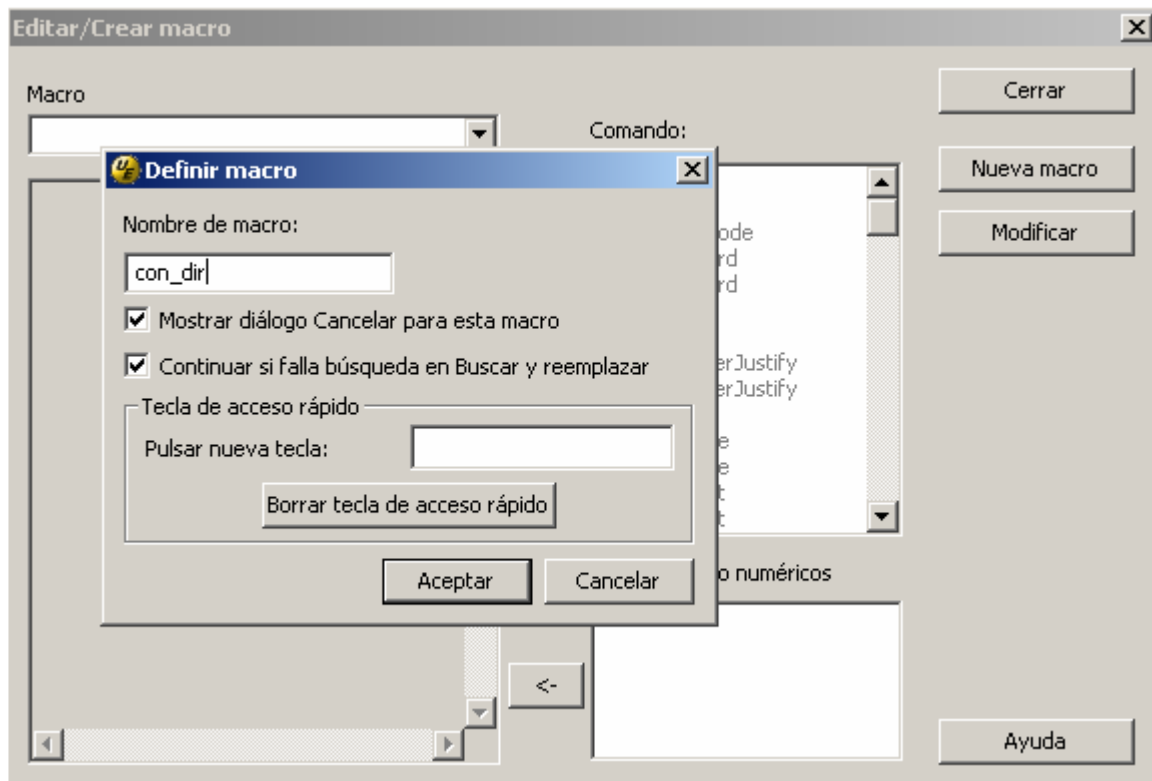
A este otro;

```
Luis Sánchez  
Ayala, 12  
Rekalde, Bilbao 48001  
Vizcaya  
  
Javier Pérez  
Ibarra, 23  
Zorroza, Bilbao 48003  
Vizcaya
```

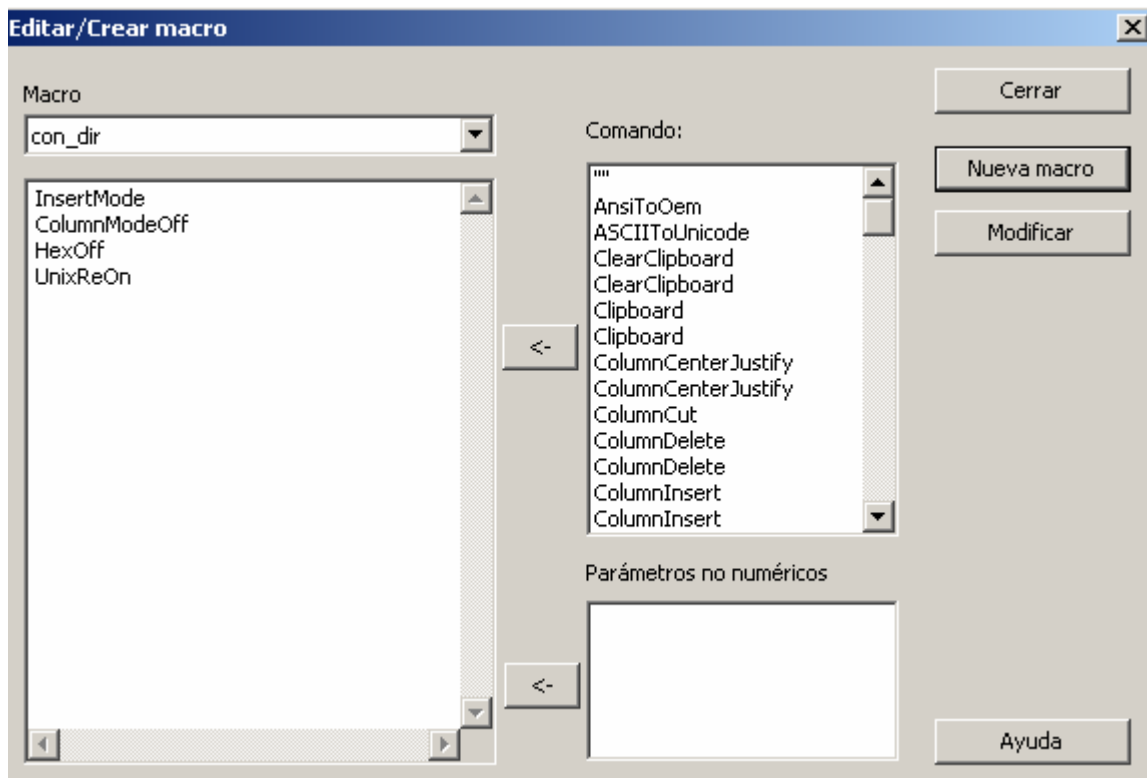
En primer lugar, crearemos la macro de nombre **con\_dir**. Para ello seleccionamos la opción del menú *Macro > Editar Macro*



Y pulsamos el botón **Nueva Macro**. Aquí seleccionamos el nombre de la nueva macro: **con\_dir**.



Tras pulsar **Aceptar** ya estaremos en disposición de escribir la macro encargada de automatizar la tarea que queremos.



En la parte izquierda nos aparecen, por defecto, los siguientes comandos implementados para nuestra nueva macro:

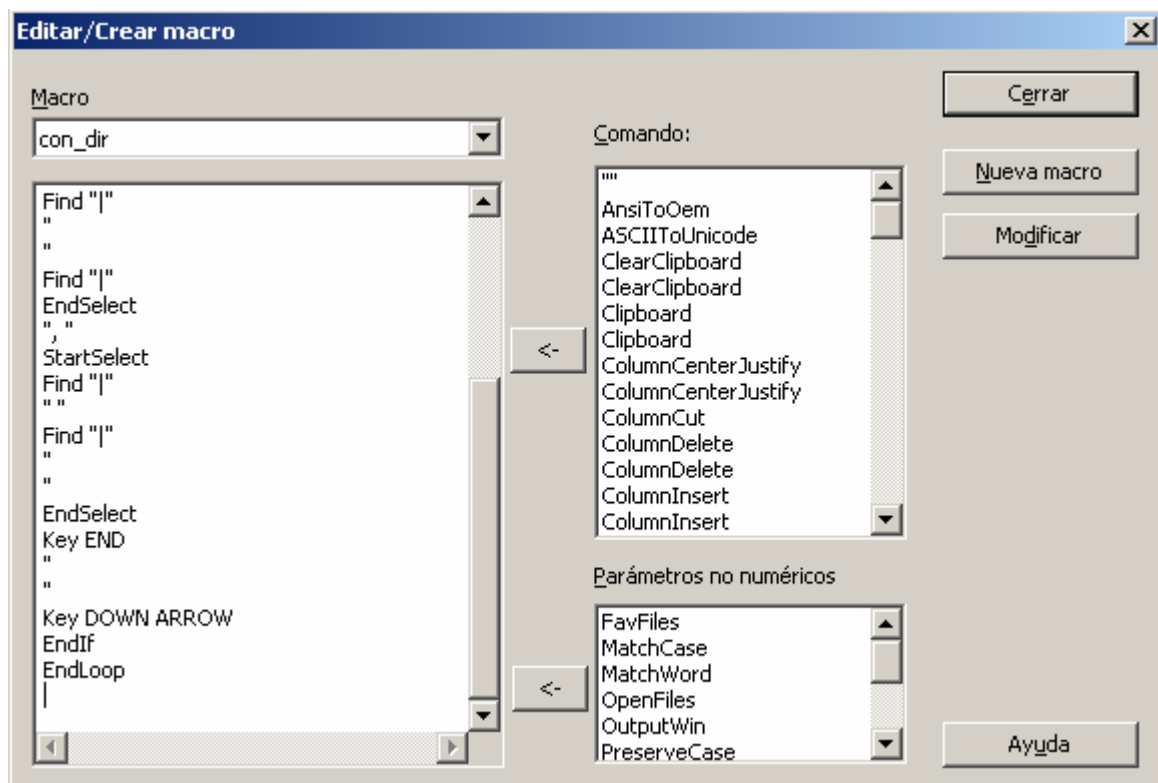
```
InsertMode
ColumnModeOff
HexOff
UnixReOn
```

Y en la parte derecha tenemos una lista de nuevos comandos que podemos seleccionar e incluir en nuestra nueva macro.

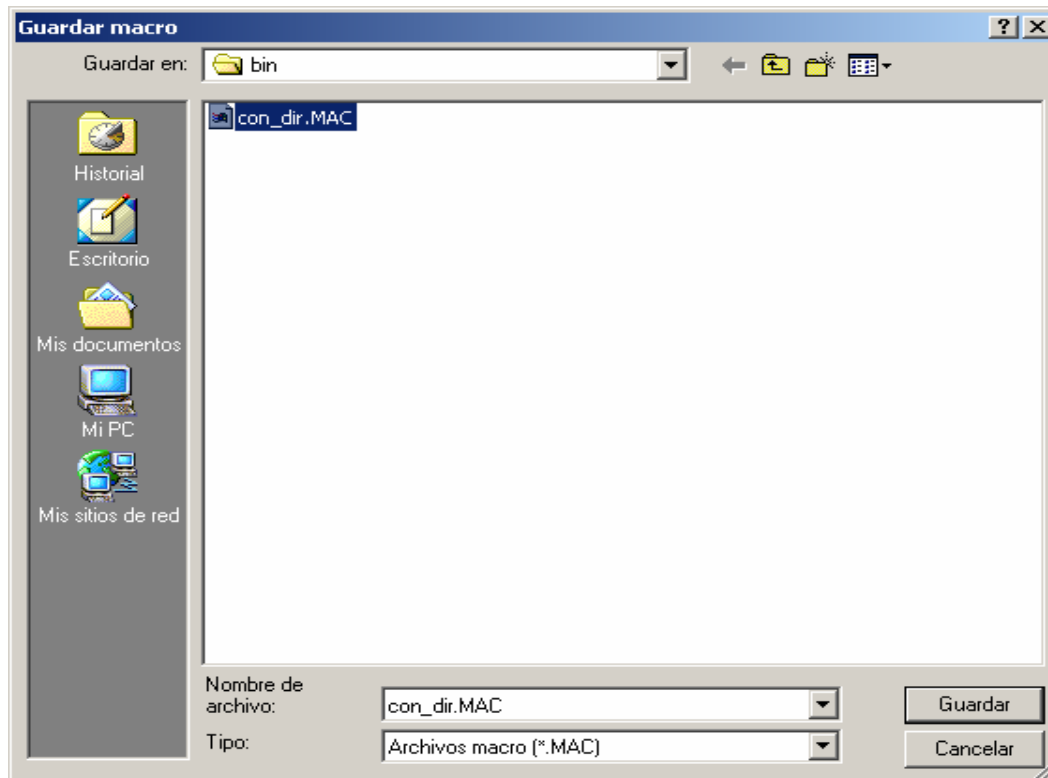
Editamos la macro e implementamos hasta que consigamos que tenga el siguiente aspecto:

```
ColumnModeOff
HexOff
StartSelect
Loop
IfEof
ExitMacro
Else
Find "|"
"
"
Find "|"
"
"
Find "|"
```

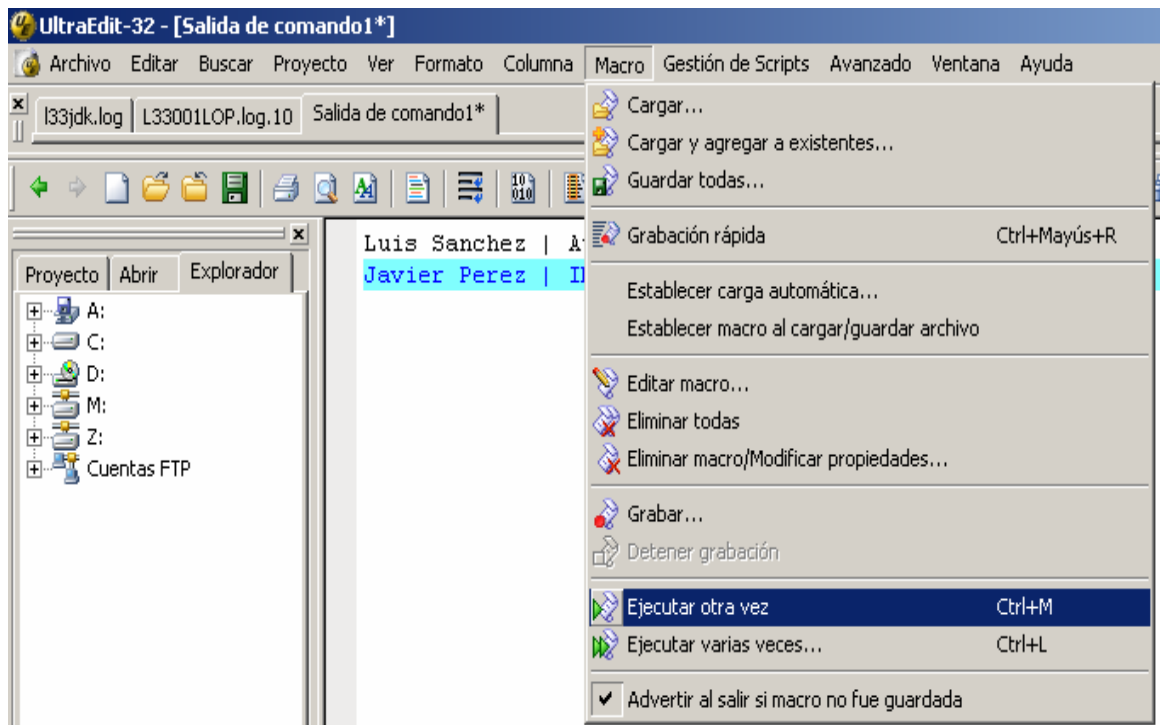
```
EndSelect
"
"
StartSelect
Find "|"
"
"
Find "|"
"
"
"
EndSelect
Key END
"
"
"
Key DOWN ARROW
EndIf
EndLoop
```



Pulsamos sobre el botón **Cerrar** grabamos la macro desde la opción del menú *Macro > Guardar todas...* con el nombre que deseemos, por ejemplo **macros con\_dir.MAC**.



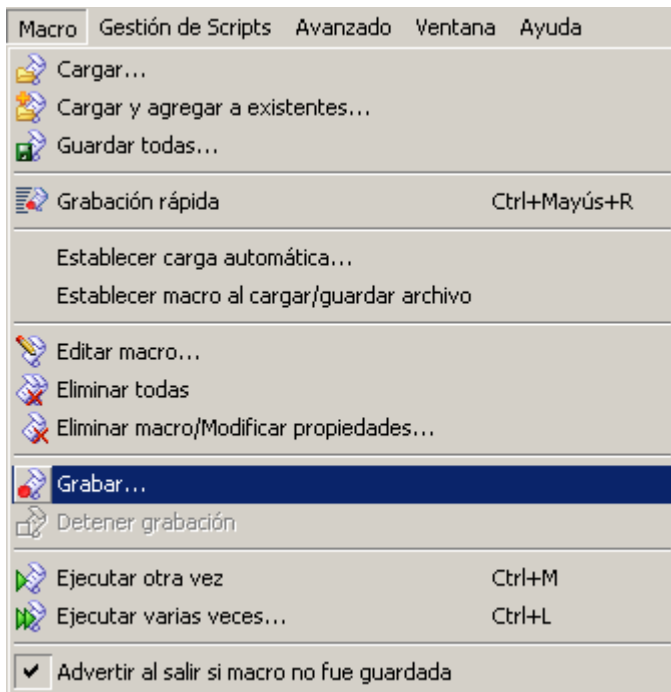
Situándonos ahora en la primera posición del documento y pulsando sobre la opción del menú *Macro > Play Again*



Obtendremos el resultado deseado:

```
Luis Sánchez  
Ayala, 12  
Rekalde, Bilbao 48001  
Vizcaya  
  
Javier Pérez  
Ibarra, 23  
Zorroza, Bilbao 48003  
Vizcaya
```

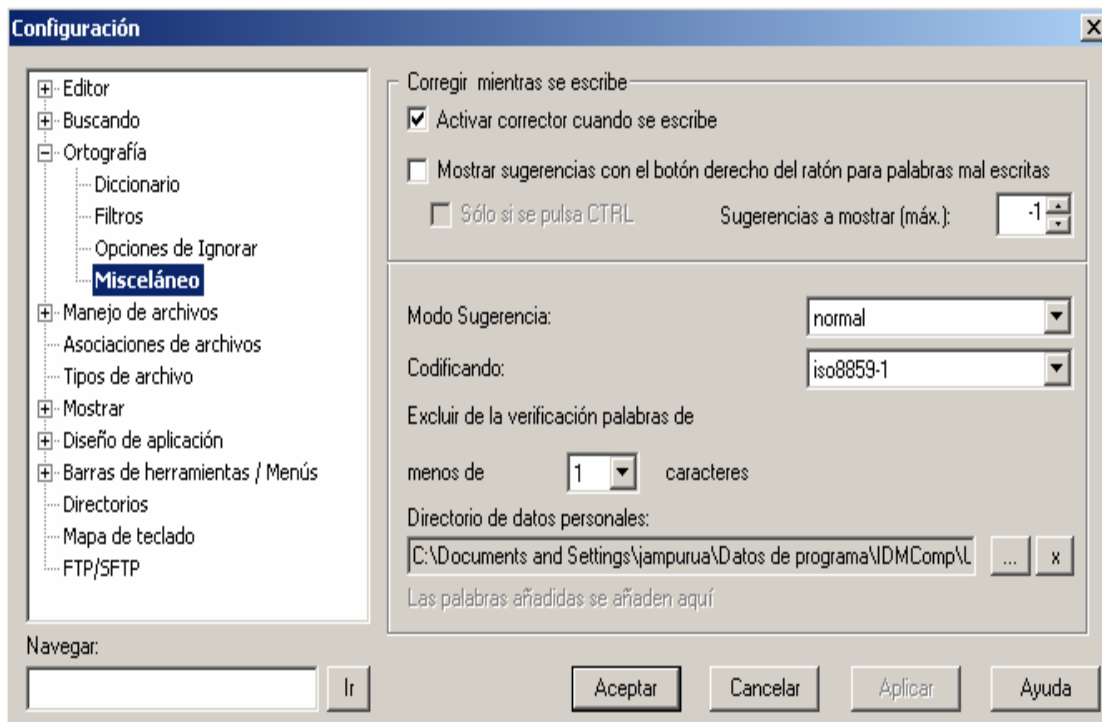
Otra forma, aunque hay que ser bastante cuidadoso, pero que no implica conocer tan bien cómo implementar las macros hubiese sido usar la opción del menú *Macro > Grabar...*, dar el nombre deseado, modificar manualmente el archivo de datos original hasta convertirlo al formato deseado y seleccionar la opción del menú *Macro > Detener grabación*.



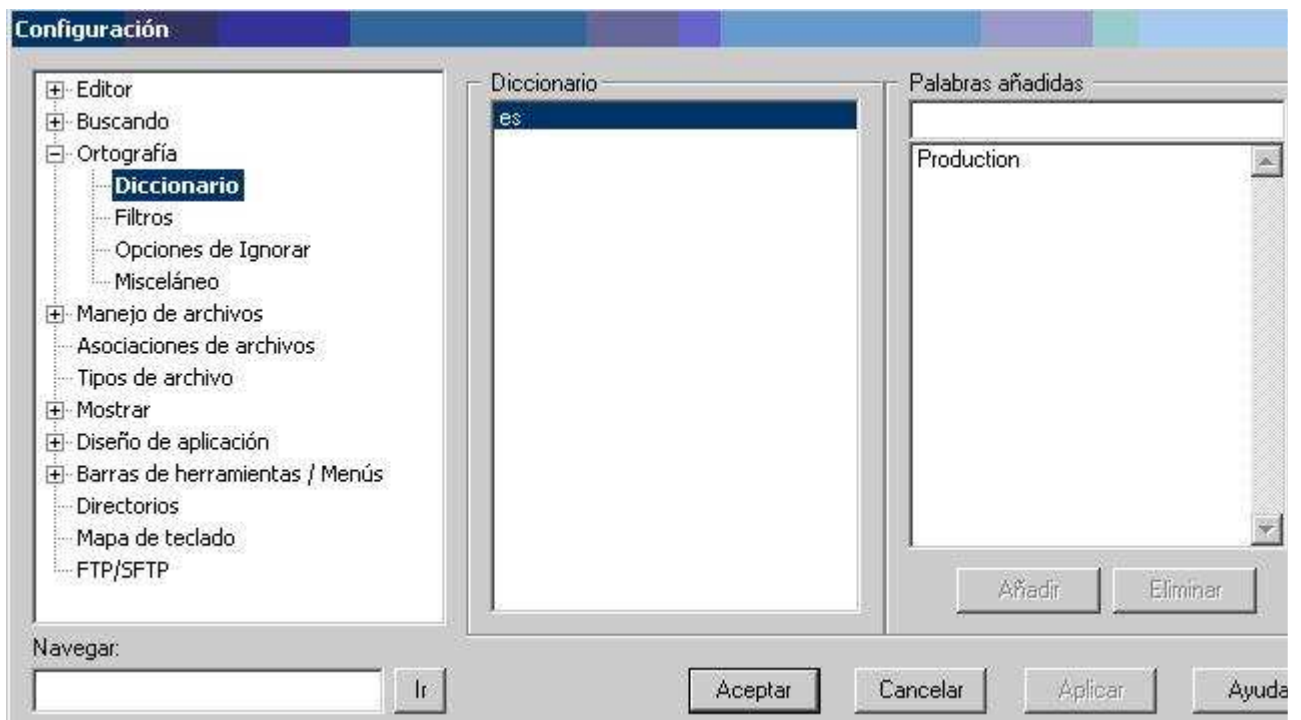
En esta ocasión también nos aparecerían implementados los comandos correspondientes a los pasos seguidos hasta conseguir el formato deseado con la posibilidad, además, de editarlos en caso de ser necesario.

### 3.1.5. Utilización del diccionario

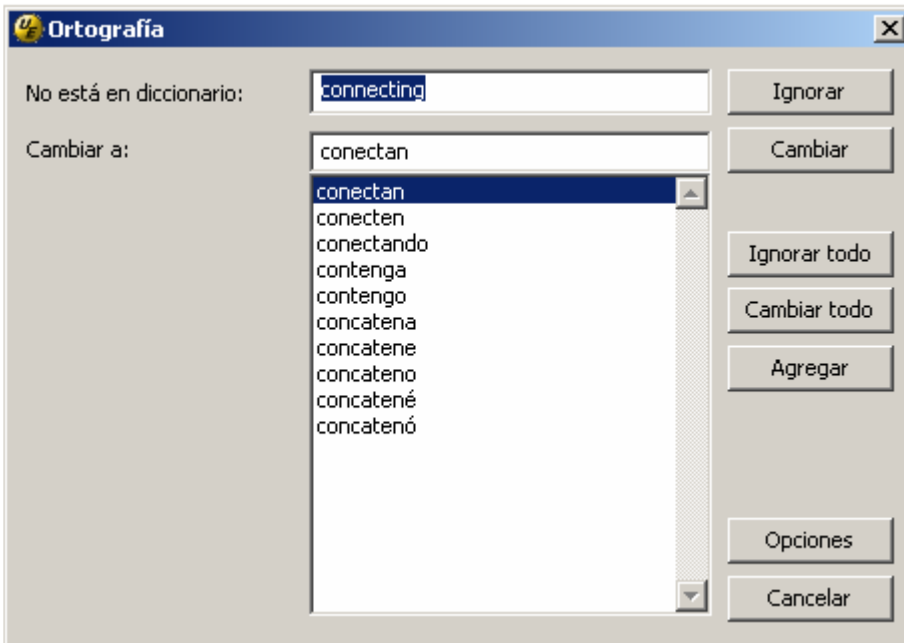
UltraEdit permite corregir ortográficamente textos, para ello lo primero que hay que realizar es activar el diccionario. En la opción de menú "Avanzado" > "Configuración" → "Ortografía", aparece un cuadro de dialogo que permite activar la ortografía



y seleccionar el diccionario, para instalar nuevos diccionarios hay que descargárselos de la pagina: <http://aspell.net/win32/> y sobrescribir el ejecutable en el subdirectorio \Aspell\bin\. Este proceso viene bien explicado en la ayuda del UltraEdit.



El diálogo Revisión ortográfica aparece si se detecta una palabra que requiere su atención y listará palabras detectadas como escritas incorrectamente en el campo No se encontró en diccionario. Usted puede usar el diálogo para especificar si la palabra debe ser ignorada o cambiada..



**Cuadro Cambiar:** Contiene una palabra que reemplazará una palabra mal escrita si selecciona los botones Cambiar o Cambiar todo. Puede escribir una palabra en el campo Cambiar o puede seleccionar una de los reemplazos sugeridos de la lista Sugerencias.

**Botón Omitir:** Pasa por alto la ocurrencia de una palabra mal escrita. Si la misma palabra mal escrita aparece después, se informará.

**Botón Cambiar:** Cambia la palabra detectada con la palabra en la lista 'Cambiar'. Sólo se reemplazará la actual ocurrencia de la palabra detectada. Si desea cambiar todas las ocurrencias de la palabra, pulse el botón 'Cambiar todas'.

**Botón Omitir todas:** Pasa por alto la actual y posteriores ocurrencias de una palabra mal escrita. Podría usar este botón si la palabra detectada como incorrecta está escrita correctamente. Si se trata de una palabra que se usa con frecuencia, podría desear omitirla en forma permanente con el botón 'Agregar'.

**Botón Cambiar todas:** Cambia la actual y las siguientes ocurrencias de la palabra detectada con la palabra en el cuadro Cambiar. Si desea que sólo se cambie la actual ocurrencia de la palabra, use el botón 'Cambiar'.

**Botón Agregar:** Agrega la palabra detectada al diccionario seleccionado en la lista 'Agregar palabras a'. Use el botón 'Agregar' si una palabra escrita correctamente que usa con frecuencia es interpretada como un error ortográfico (por ejemplo, su apellido). Si la palabra no es de uso frecuente, podría preferir seleccionar los botones 'Omitir' u 'Omitir todas'.

**Botón Cancelar:** Cancela la actual revisión ortográfica.

**Botón Opciones:** Muestra la ficha Ortográfica del diálogo Configuración.

### 3.1.6. Ver textos en Hexadecimal

El comando "Editar HEX" selecciona el modo de edición para la ventana activa. El modo se alterna entre Hexadecimal (HEX) y ASCII. El modo de edición ASCII es típicamente usado para cualquier archivo ASCII (texto). En el modo ASCII, UltraEdit permite la operación normal de todas las funciones y la escritura de cualquier carácter.

El modo de edición HEX es típicamente usado para archivos no ASCII, o archivos binarios. Estos archivos usualmente contienen caracteres no imprimibles, y no son archivos de texto.

Las siguientes restricciones se aplican cuando se selecciona el modo HEX:

El modo Insertar no está soportado.

Cuando se selecciona el modo de edición HEX para una ventana dada, UltraEdit divide el área de la pantalla en tres, como se muestra a continuación:

Offset de archivo:	Representación Hexadecimal	; Representación ASCII
000000h :	30 31 32 33 34 35 36 37 38 39 30 31 32 33 34 35	;123456789012345

El número de caracteres HEX mostrado en una línea puede ser especificado en la ficha de configuración General.

El área offset muestra el offset del actual byte del carácter al inicio de la línea que forma el inicio del archivo.

La representación hexadecimal muestra el valor hexadecimal de cada byte del archivo como un campo de dos caracteres, separado del siguiente byte por un espacio (' ').

La representación ASCII ofrece la visualización de los caracteres imprimibles. Los caracteres no imprimibles son mostrados con un carácter punto ('.').

Si selecciona Propiedades de carácter del menú Buscar, se mostrará un diálogo indicando el valor decimal y hexadecimal del byte activo, además de la forma en que se visualizará (esto puede variar según la fuente y el script). Junto con esto se muestra el offset del byte activo en formatos decimal y hexadecimal.

Al editar, ya sea en el área ASCII o en HEX, se realiza una actualización automática en la otra área cada vez que se escriba un carácter válido.

Todas las modificaciones son realizadas en modo SOBRESCRIBIR. Para insertar o borrar caracteres en modo HEX, use Insertar/Borrar HEX del menú Editar.

Cortar, Copiar y Pegar están soportados en el modo HEX.

Atajo: CTRL+H

### 3.1.7. Acceso vía FTP

Uno de los usos más frecuentes del UltraEdit, es el cambio de ficheros properties en los proyectos, gracias a la utilidad de conexión mediante FTP, se puede conectar con el servidor en el que se encuentra el archivo, abrirlo y cambiar el properties.

También nos podemos conectar vía FTP con el servidor para ver los logs de una determinada aplicación.

Para realizar una conexión FTP con el UltraEdit hay que elegir la opción de menú "Archivo"-> "FTP/Telnet"-> "Abrir de FTP". A continuación se muestra una pantalla para meter los datos de la conexión.

The screenshot shows the 'Gestor de Cuentas FTP/SFTP' dialog box. The 'General' tab is active, showing configuration for a connection to 'servidor EJIE'. The fields are filled with: Cuenta: servidor EJIE, Protocolo: SFTP, Servidor: nombre\_servidorEJIE, Puerto: 22, Usuario: s73a, and Contraseña: masked. The 'Salvar Contraseña' checkbox is checked. There are also empty fields for 'Cuenta de Usuario:' and 'Directorio Inicial:'. The dialog includes buttons for 'Añadir Cuenta...', 'Eliminar Cuenta', 'Copiar Cuenta...', 'Limpiar Cuenta Predefinida', 'Aceptar', 'Cancelar', and 'Ayuda'.

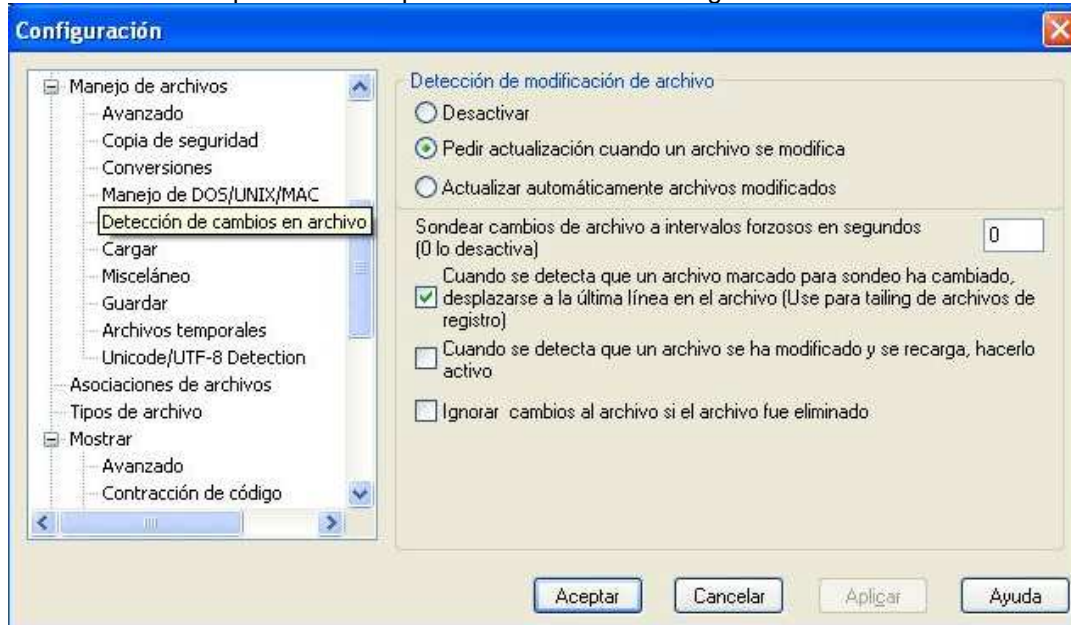
Una vez configurada la conexión, es posible conectarse al servidor indicado y acceder a algún archivo para visualizar o editar.

### 3.1.8. Visualización de logs

A la hora de desarrollar una aplicación y probarla, podemos tener abierto el archivo de logs, y automáticamente según se va modificando el archivo de los, la herramienta UltraEdit nos preguntará si queremos actualizar el archivo.

Este comportamiento es modificable en la herramienta desde las opciones generales. En la opción de

menú “Avanzado” > “Configuración” → “Detección de cambios en archivo”, aparece un cuadro de dialogo que permite activar diversas opciones útiles para la visualización de logs.

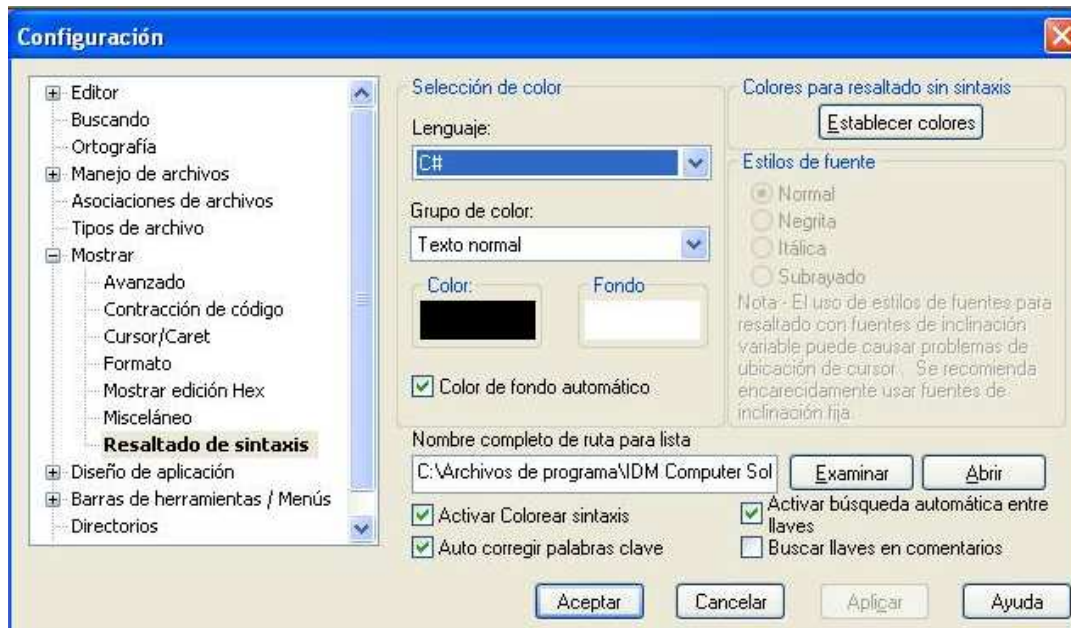


Permite activar o desactivar la actualización constante del archivo, programarla en el tiempo a intervalos, pedirle que avise ante nuevos cambios antes de actualizar el fichero, ir a la última línea, etc.

### 3.1.9. Visualización de código

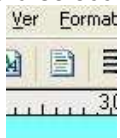
Aunque el objetivo final de utilización de Ultraedit no sea la programación, sí es cierto que puede ser útil para la visualización de código desarrollado por terceras personas, o para realizar cambios mínimos. En ese caso, Ultraedit permitirá visualizar una página HTML, un programa C, una clase Java o un programa VB de tal forma que partes de su código se resalten mediante diferentes colores. .

Este comportamiento es configurable en la herramienta desde las opciones generales. En la opción de menú “Avanzado” > “Configuración” → “Resaltado de sintaxis”, aparece un cuadro de dialogo que permite activar diversas opciones útiles para la visualización de código.



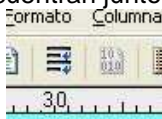
Tras elegir el lenguaje a configurar, se podrán asignar diferentes colores y fuentes a los textos normales, cadenas, números, comentarios, etc.

Posteriormente, desde la botonera (botón de la imagen) o a través de la opción de menú "Ver">"Ver como" se podrá seleccionar el lenguaje del fichero bajo cuyo formato deseamos visualizar el archivo.

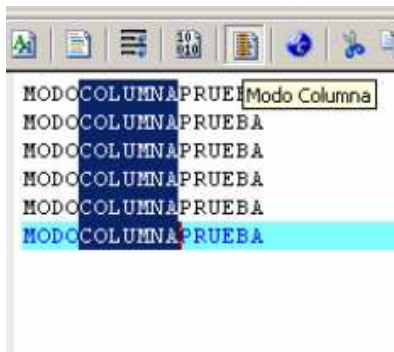


### 3.1.10. Opciones de edición de texto

Por último, vamos a presentar dos botones de interés para el uso común del editor, botones que además se encuentran juntos en la barra del programa.



- El primero permite ajustar las líneas al llegar al final de las mismas o que éstas continúen hasta el final en la misma línea. En este último caso, se necesitaría un desplazamiento por scroll a la derecha para poder visualizar la parte oculta.
- El segundo ofrece cambio entre modo normal o modo columna. El modo columna permite realizar selecciones en vertical, mediante selecciones en forma de rectángulo, muy útiles para según qué casos. En la imagen inferior se puede ver un ejemplo de lo que nos permite hacer.



## 4 Utilidad Práctica

Uno de los usos más frecuentes del UltraEdit, es el cambio de ficheros properties en los proyectos, o la visualización de código fuente descargado vía FTP.

En general se puede utilizar para:

- Descargar vía FTP código fuente o ficheros de logs, actualizando los mismos si hay cambios en servidor.
- Comparar el contenido de ficheros entre diferentes entornos, comprobando los cambios de código concretos.
- Visualizar código fuente y realizar sencillas modificaciones desde un entorno intuitivo, permitiendo incluso compilaciones propias.
- Editar ficheros hexadecimales.
- Realizar edición avanzada de ficheros de texto plano.

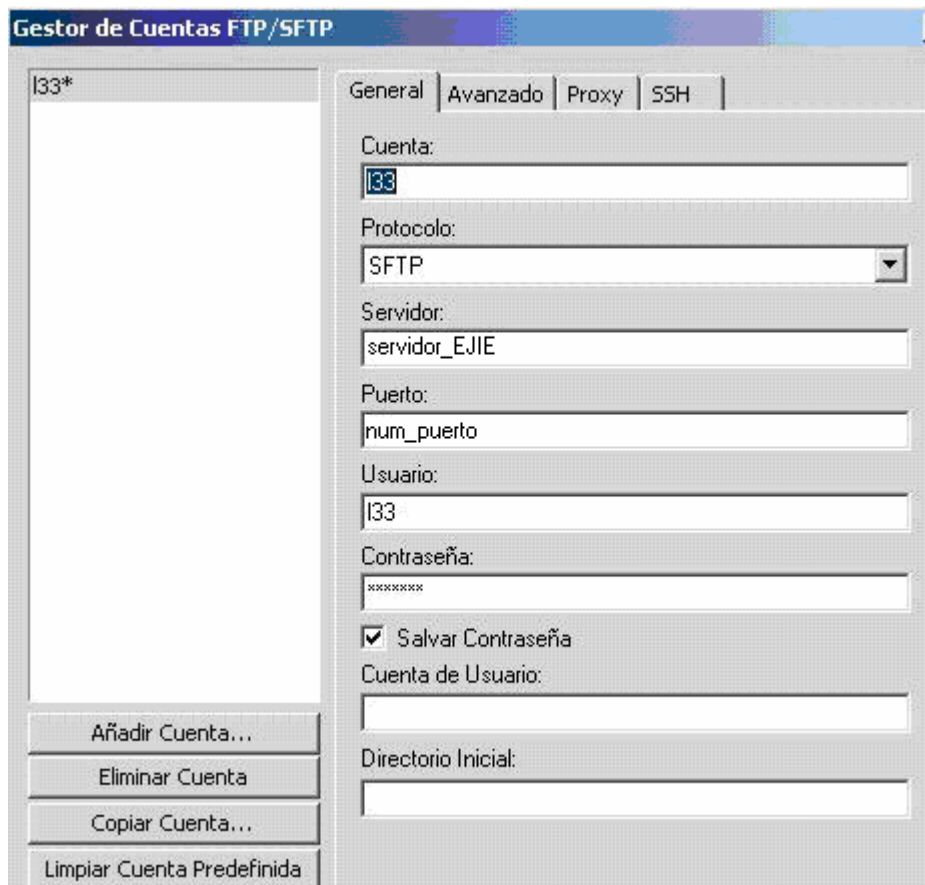
Por otra parte la barra de herramientas cuenta con utilidades que irían enfocadas más bien a la edición más completa de ficheros de texto, mediante el uso de la selección en modo columna, la utilización de macros, etc.

## 5 Anexo 1: Ejemplo Comparar dos archivos uno en local y otro en red

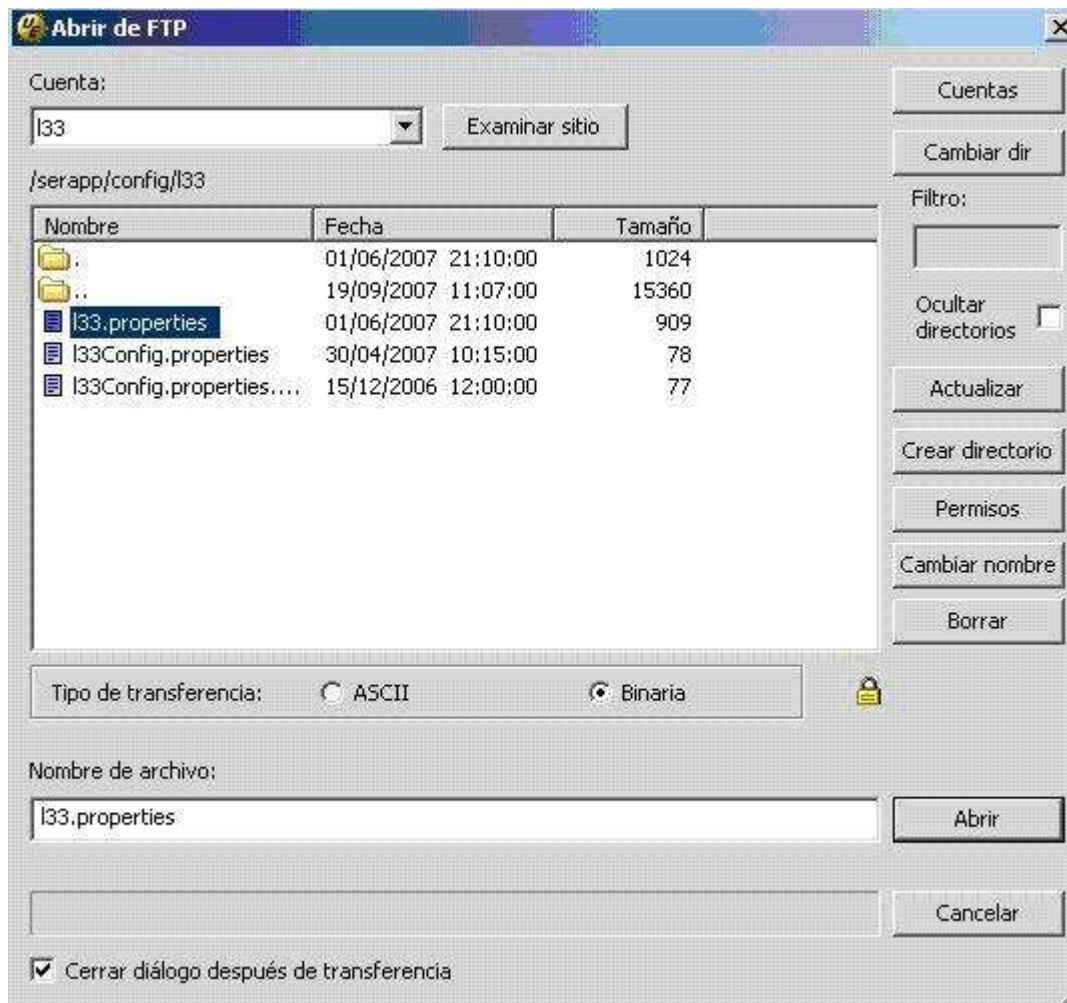
Se va a realizar un ejemplo de cómo comparar dos archivos .properties, uno de ellos se encuentra en el servidor y el otro en local.

### 5.1 Resolución

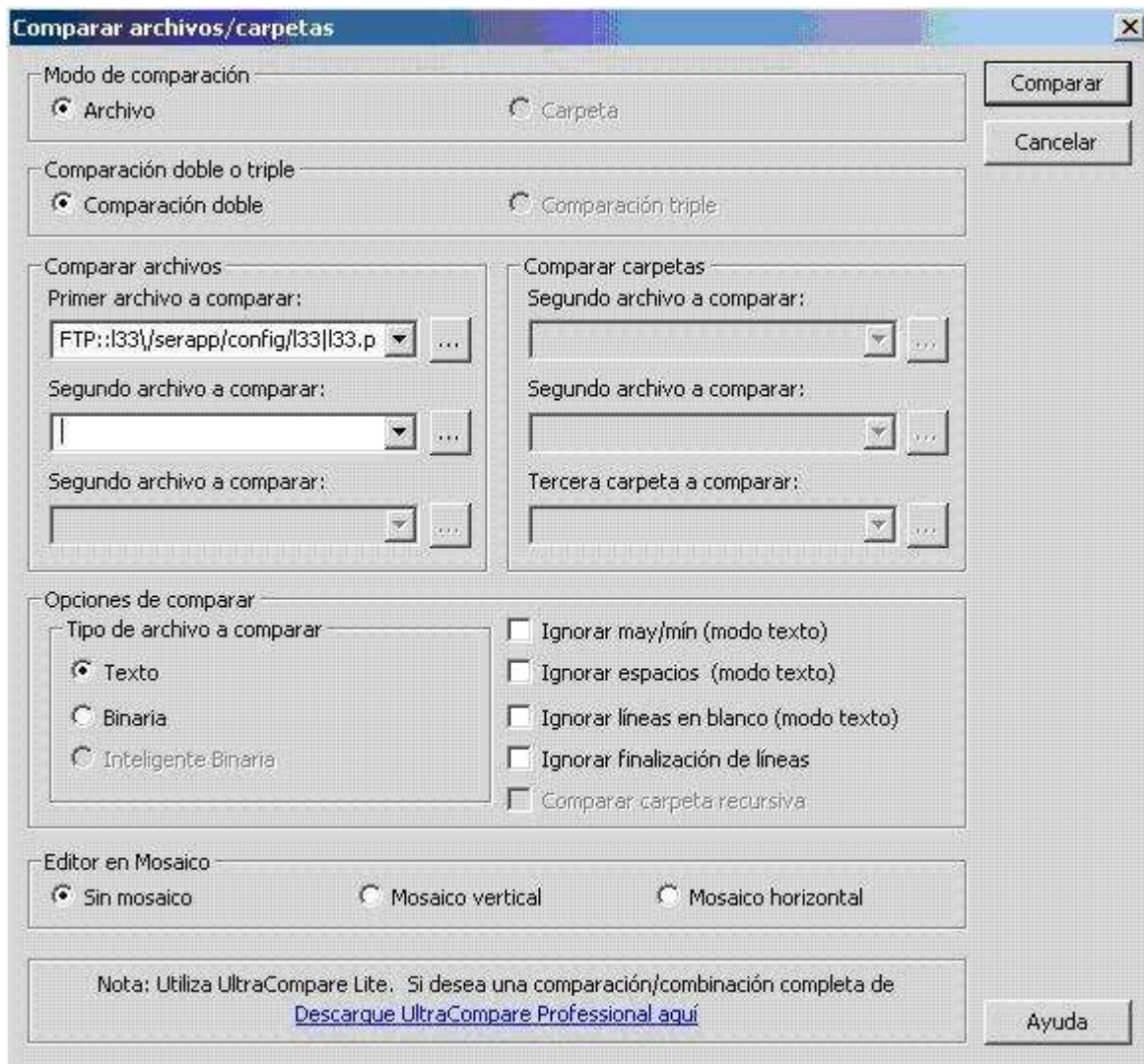
Para acceder al archivo .properties en el servidor lo primero que hay que hacer es conectarse vía FTP con el servidor, para ello abrimos la ventana de conexión FTP en "Archivo -> FTP/Telnet -> Abrir FTP" e introducimos la cuenta para conectarnos al servidor



Una vez conectados navegamos entre el sistema de archivos hasta encontrar el fichero que estamos buscando, en nuestro caso l33.properties, y pinchando sobre el se nos mostrará en el editor.



Una vez abierto el archivo remoto tenemos que abrir la ventana de comparación de archivos con la opción de menú "Archivo -> Comparar Archivos"



En esta pantalla elegimos el archivo con el que comparar el I33.properties que tenemos en el editor, además podemos seleccionar alguna de las opciones de comparación que nos facilita la herramienta, en el caso que nos ocupa dejamos todo como viene por defecto y únicamente elegimos el archivo en local y pulsamos el botón "Comparar". Se abre una nueva ventana con los dos archivos enfrentados y con las diferencias marcadas.

