



Eusko Jaurlaritzaren Informatika Elkarte  
Sociedad Informática del Gobierno Vasco

**Subversive:**

Manual de instalación en cliente

**Fecha:** 15/10/2007

**Referencia:**

EJIE S.A.  
Mediterráneo, 3  
Tel. 945 01 73 00\*  
Fax. 945 01 73 01  
01010 Vitoria-Gasteiz  
Posta-kutxatila / Apartado: 809  
01080 Vitoria-Gasteiz  
[www.ejie.es](http://www.ejie.es)

## Control de documentación

Título de documento: Subversive

### Histórico de versiones

Código:

Versión: 1.0

Fecha:

Resumen de cambios:

### Cambios producidos desde la última versión

Primera versión.

### Control de difusión

Responsable:

Aprobado por:

Firma:

Fecha: 15/10/2007

Distribución:

### Referencias de archivo

Autor: Consultoría de áreas de conocimiento

Nombre archivo: Subversive. Manual de instalación en cliente.doc

Localización:

## Contenido

	Capítulo/sección	Página
1	Introducción	4
2	Conceptos básicos	4
3	Instalación y configuración	5

## 1 Introducción

Este documento describe cuales son los pasos que deben darse para una correcta instalación de la herramienta Subversive para Eclipse y como configurar el sistema para una correcta ejecución del mismo en entorno cliente PC.

## 2 Conceptos básicos

El proyecto Subversive se ocupa de facilitar la integración de Subversión para Eclipse. El plugin instalado nos dará la capacidad para trabajar con CVS. Se podrán utilizar los repositorios utilizados en Subversion casi de la misma manera que se utilizan los repositorios en CVS, utilizando el plugin CVS incluido en la distribución estándar de Eclipse.

Pasaremos ahora a explicar las características mas importantes del plugin Subversive, son bastante similares a las de CVS:

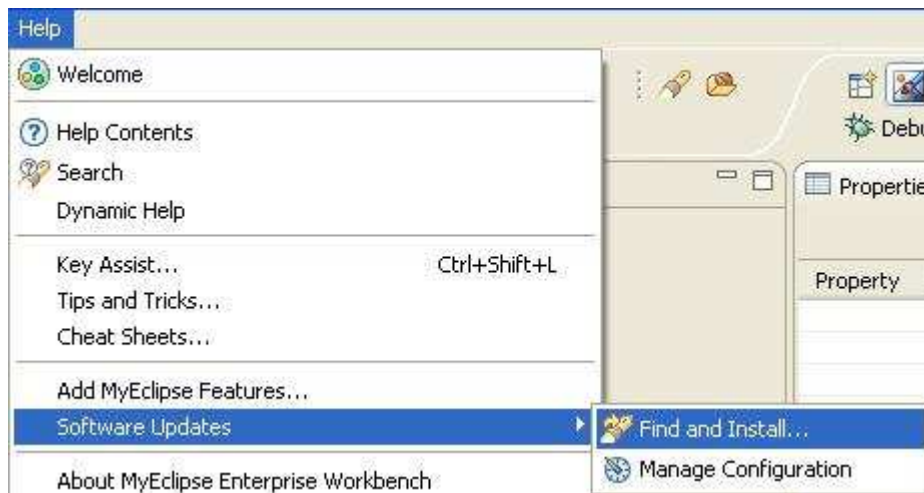
- Podremos navegar por el repositorio remoto.
- Se podrá compartir proyecto en el repositorio de los proyectos y chequear el repositorio cuando queramos.
- Será posible sincronizar el proyecto para ver los cambios entrantes y salientes.
- Podremos guardar todos los cambios, actualizar y revertir los cambios que queramos.
- Podremos consultar los cambios de los recursos en el historial.
- Incluso podremos combinar cambios.

La similitud con el plugin CVS es uno de los principios más importantes del proyecto. Se puede asegurar que los plugins utilizan los mismos conceptos, la misma semántica y el interfaz para cosas parecidas.

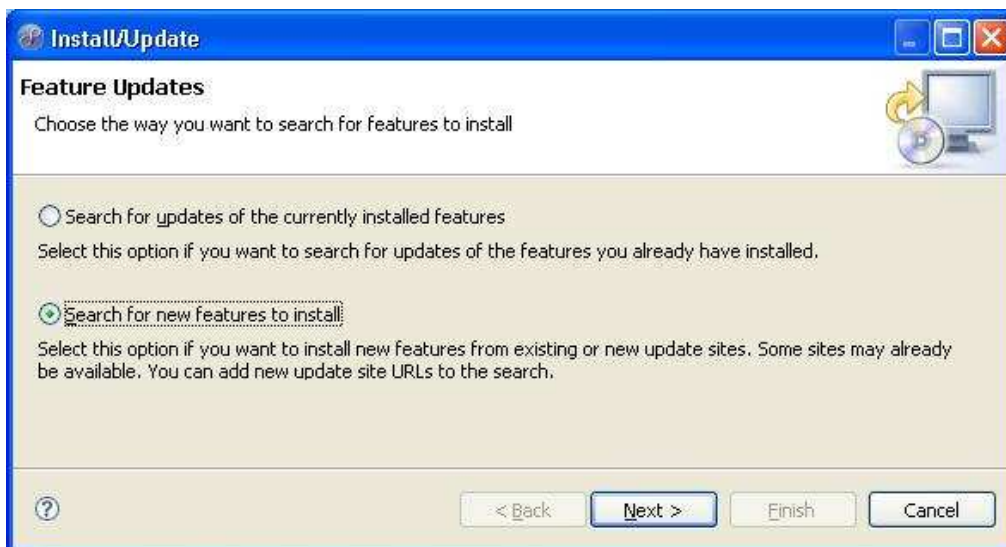
Subversive fue creado especialmente para Subversion y utilizándolo podremos beneficiarnos de todas las características de esta aplicación, incluidas las características que sean diferentes o no estén presentes en CVS.

### 3 Instalación y configuración

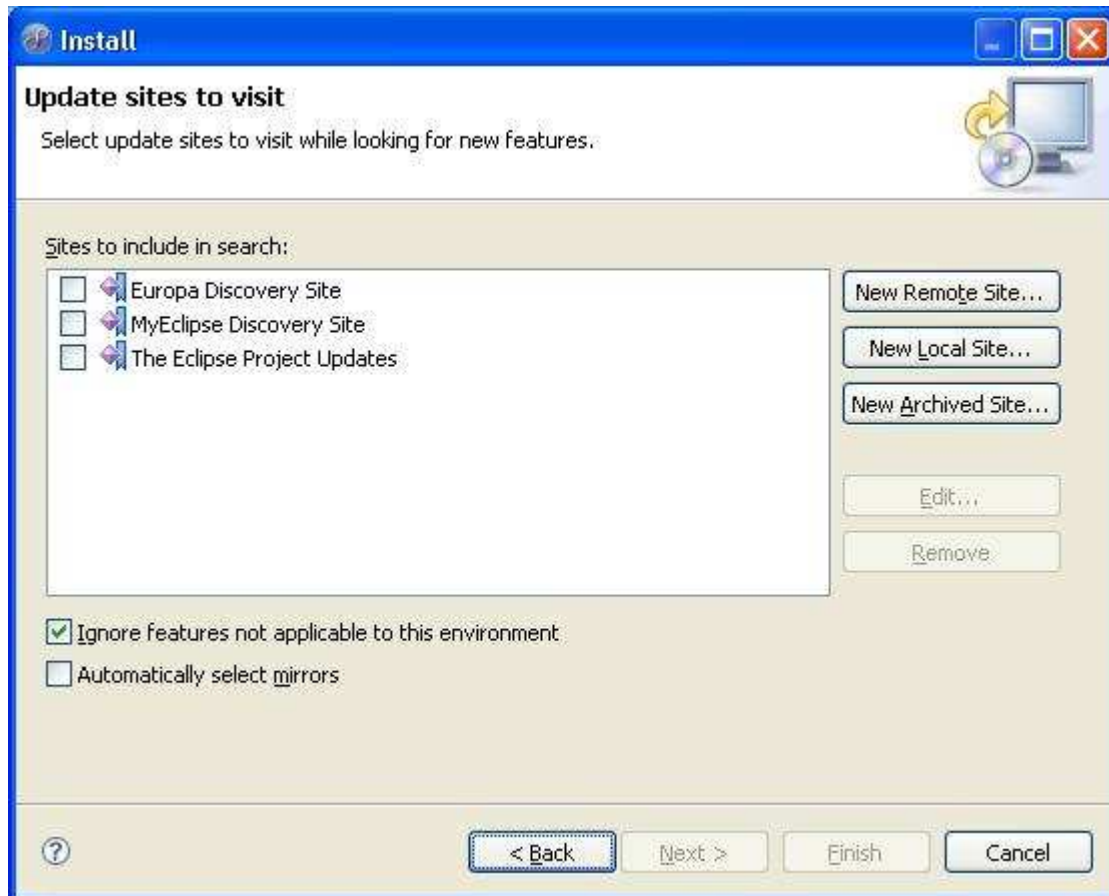
Para comenzar a utilizar **Subversive** lo primero de todo, será abrir **MyEclipse**. Una vez puesto en marcha, pulsaremos sobre la opción **Help**, iremos a la opción **Software Updates** y por ultimo haremos clic sobre **Find and Install**. Podremos apreciar en la imagen los pasos explicados hasta el momento.



Una vez seleccionada esta opción, aparecerá la siguiente pantalla indicándonos la ubicación que deseamos explorar, para ello elegiremos **Search for new features to install** para instalar la herramienta deseada. Pulsaremos sobre **Next** para seguir adelante.



Pasaremos a ver la siguiente pantalla, donde podremos ver las actualizaciones que están disponibles para MyEclipse.

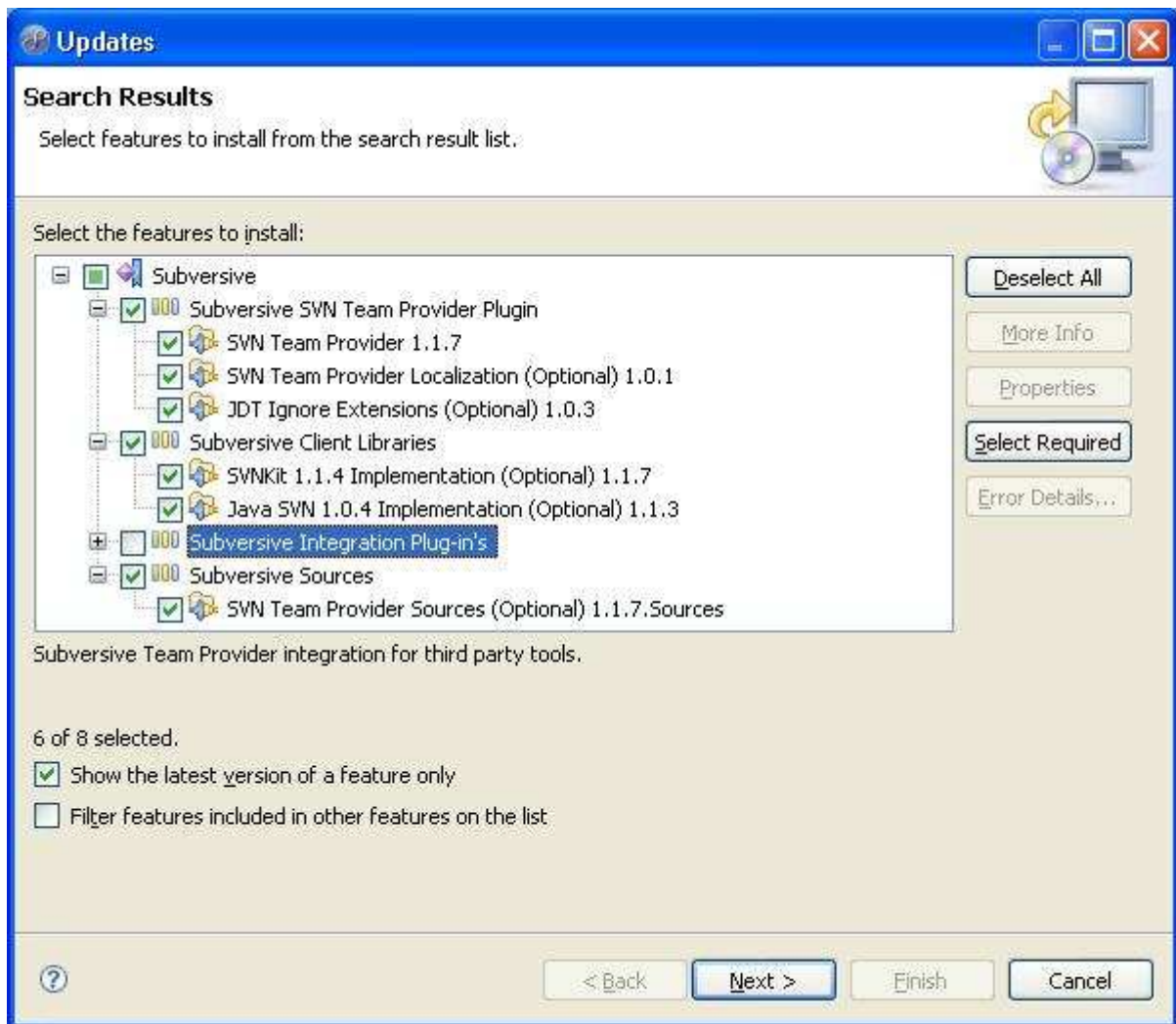


Una vez situados en esta ventana, pasaremos a seleccionar la opción llamada **New Remote Site...** donde añadiremos el paquete de **Subversive** a nuestro **MyEclipse**. Seguido aparecerá la siguiente ventana, pidiéndonos que insertemos el nombre y URL. En este caso lo llamaremos Subversive y la dirección a la que tendremos que acceder será la siguiente: <http://www.polarion.org/projects/subversive/download/1.1/update-site/>

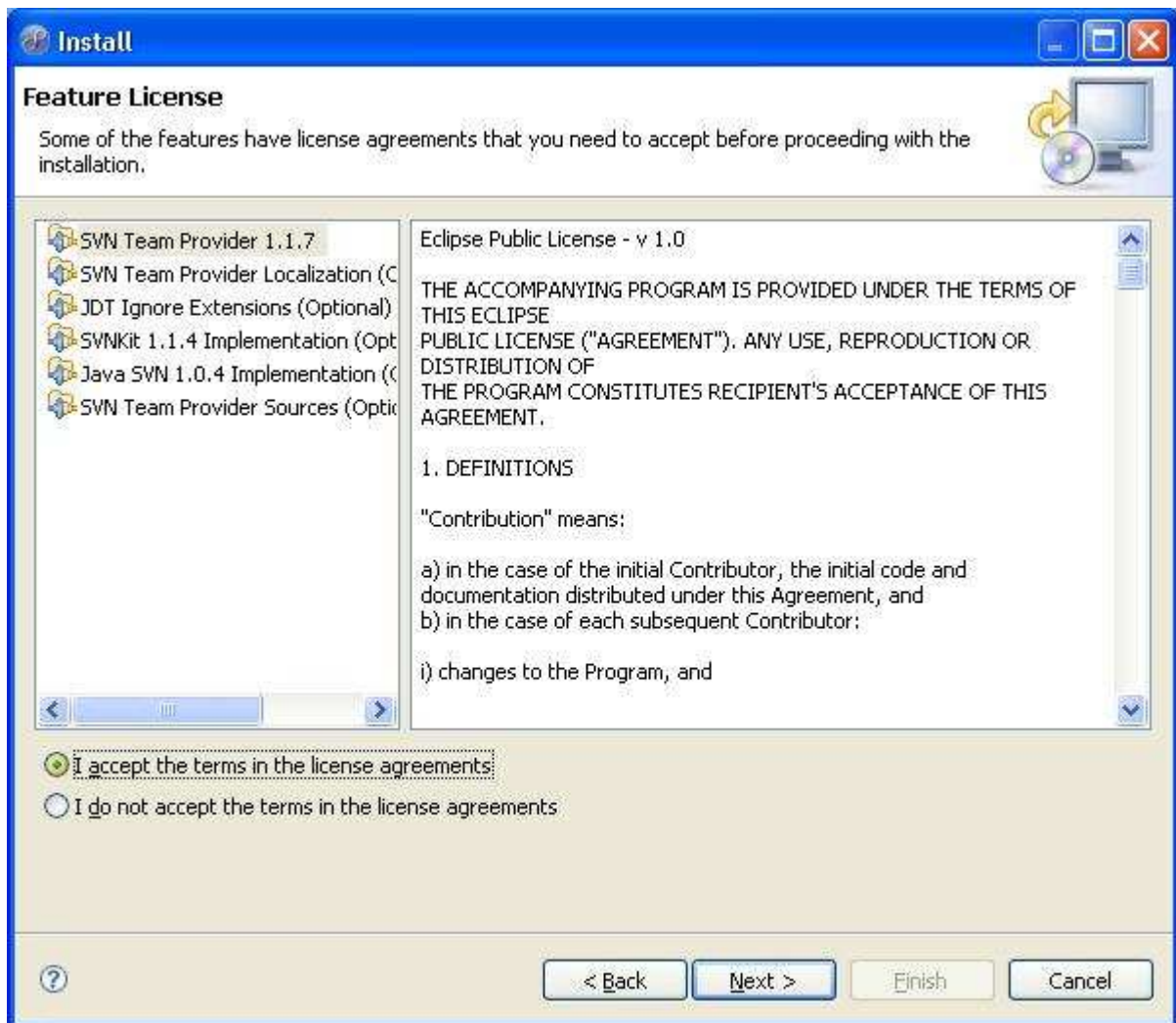
La ventana tendrá el siguiente aspecto:



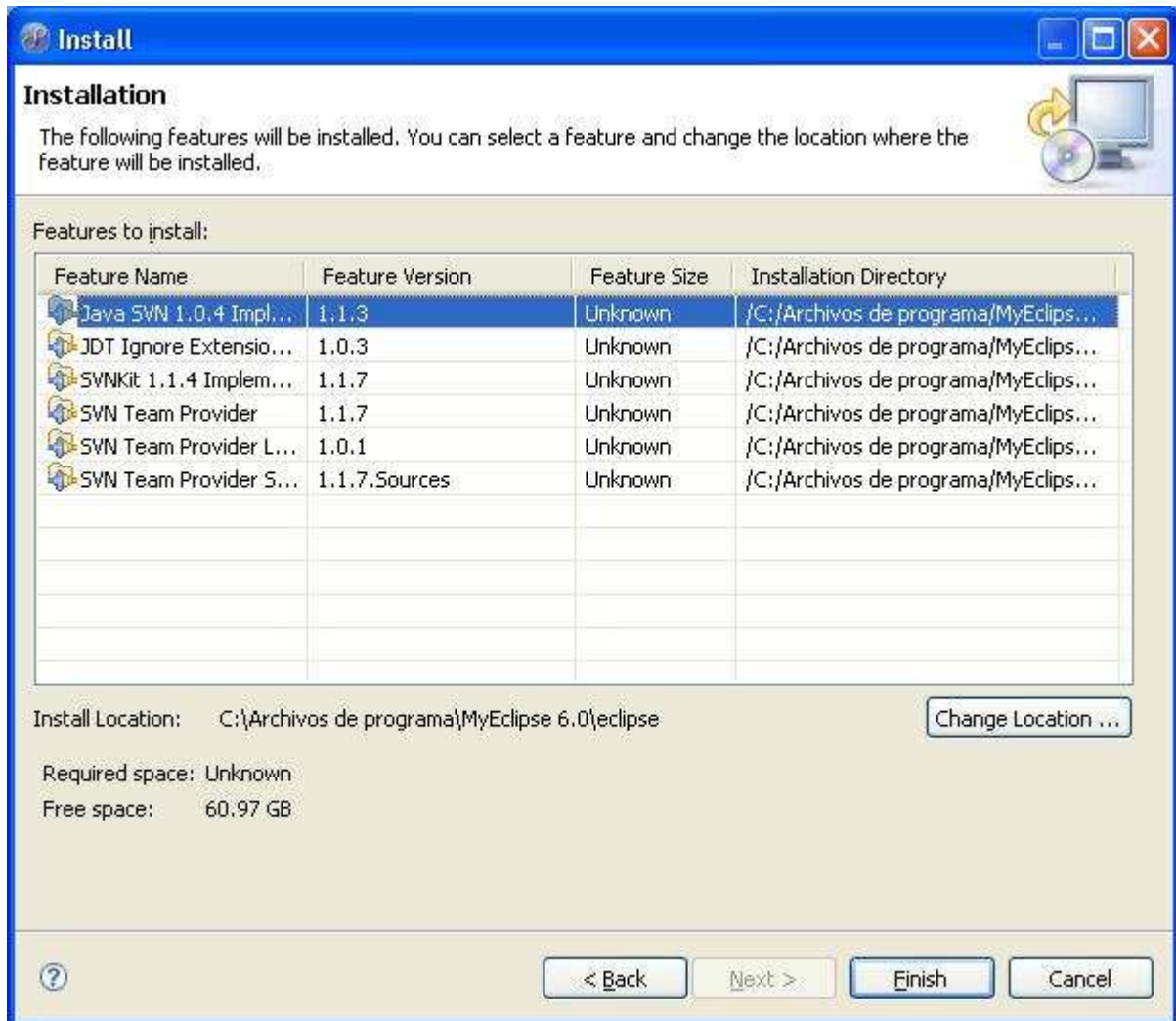
Una vez rellenados los datos, le daremos a **OK** para validar la información. Aparecerá la siguiente pantalla mostrándonos la información que acabamos de añadir. Le daremos a **Finish** para aceptar la selección elegida. Observaremos en la imagen como aparecerán las opciones seleccionadas. En este caso no activaremos ningún plugin



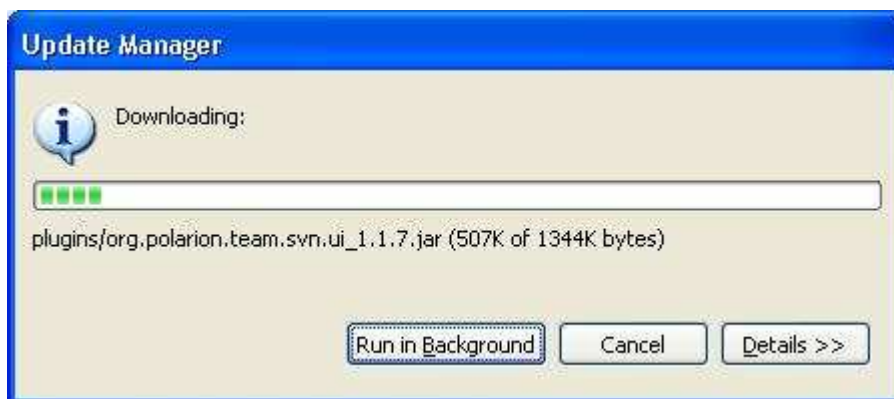
Una vez seleccionadas todas las opciones pulsaremos de nuevo sobre Next, donde después nos aparecerá la siguiente pantalla.



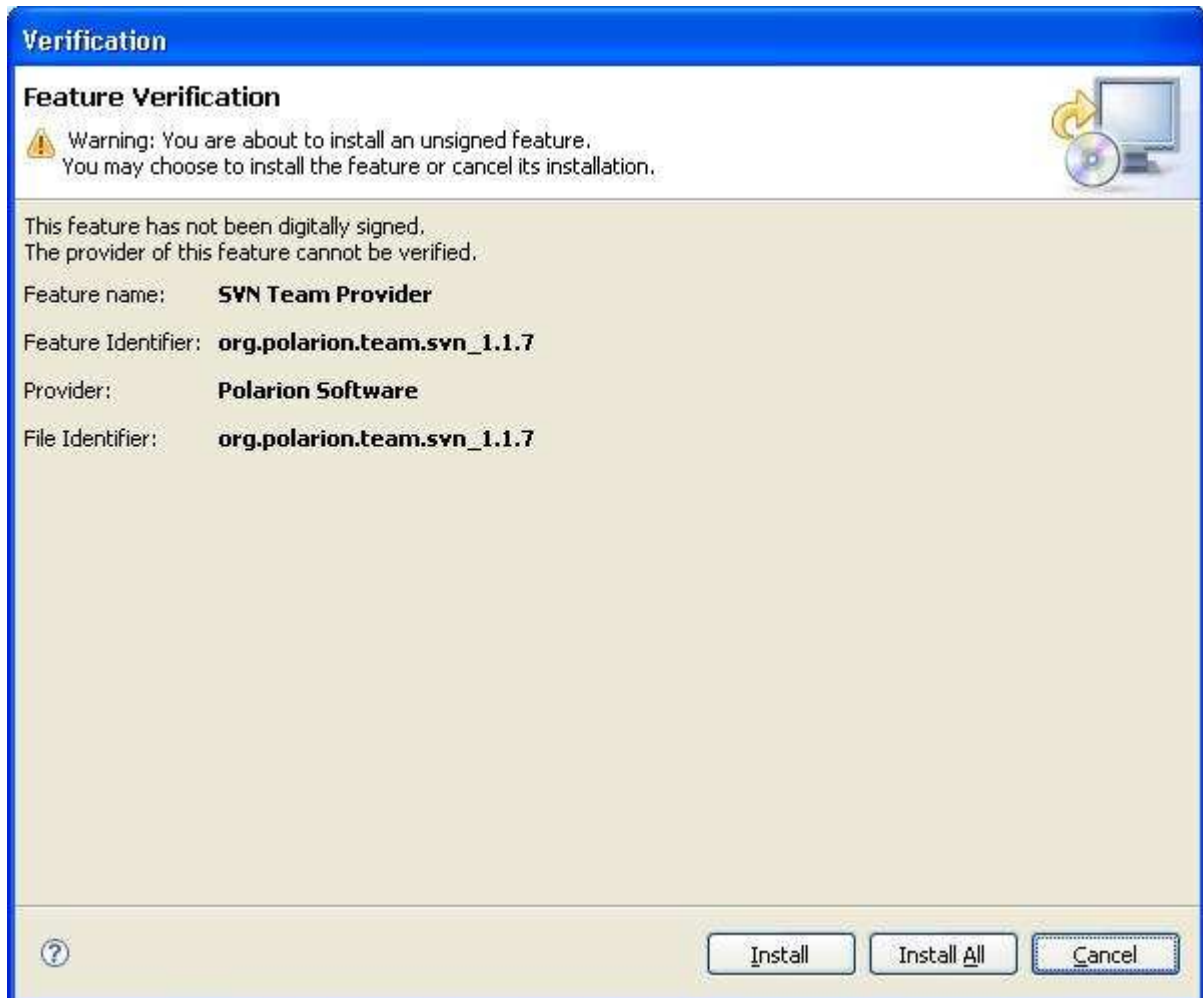
En esta foto deberemos aceptar los términos en la licencia para proceder a instalar las herramientas seleccionadas. Una vez marcada la casilla volveremos a pulsar el botón **Next**. Nos mostrará la siguiente pantalla, en la que indicará la información de cada versión, el directorio donde se almacenará y el tamaño que ocupará.



Después de observar la información que nos presenta, pulsaremos sobre **Finish** para acabar con el proceso de instalación.



Cuando pulsemos sobre Finish aparecerá una ventana como la anterior informándonos del proceso de instalación y nos pedirá verificar que realmente queremos instalar esas herramientas. Para ello pulsaremos sobre **Install All**.



Una vez acabado el proceso, nos saldrá otro mensaje, pidiéndonos que reiniciemos **MyEclipse**, le daremos a **Yes**, y el programa se reiniciara solo, una vez abierto, el proceso de instalación habra acabado.

